

connexx

Smart Li-ion Power

Användarguide



Innehåll

Innan du börjar	5
Komponenter	6
Förbereda laddaren	7
Laddning	11
Korrekt position för hörapparaterna	13
Laddningsstatus	14
Laddningstips	17
Övrig information	25
Underhåll och skötsel	25
Felsökning	26

Viktig säkerhetsinformation	29
Personsäkerhet	29
Produktsäkerhet	35
Viktig information	38
Förklaring av symboler	38
Drifts-, transport- och förvaringsförhållanden	40
Tekniska data beträffande strömmatningen	41
Återvinningsinformation	41
Försäkran om överensstämmelse	42
Landsspecifik information	43

Innan du börjar

Denna apparat är avsedd att ladda våra specifika hörapparater med inbyggda battericeller (laddningsbara litiumjonbatterier). Din audionom informerar dig om modellerna som passar.

Laddaren är endast avsett för inomhusbruk.

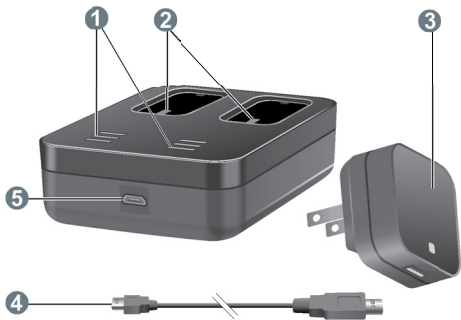
Observera och följ driftsförhållanden i avsnittet ”Drifts-, transport- och förvaringsförhållanden”.



VARNING

Läs användarguiden noggrant och fullständigt och följ säkerhetsinformationen i detta dokument för att undvika materiella skador eller personskador.

Komponenten



-
- | | |
|------------------|-----------------------------|
| 1 Statuslampor | 4 USB-strömkabel |
| 2 Laddningsuttag | 5 USB-port för elanslutning |
| 3 Nätkontakt | |
-

Förbereda laddaren



OBSERVERA

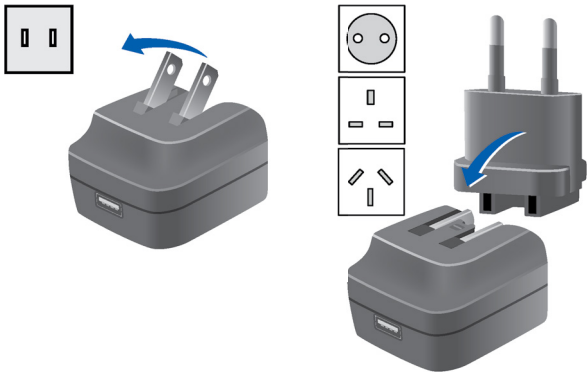
Användning av inkompatibla komponenter utgör en risk för felfunktion.

- ▶ Använd endast den strömförsörjning och den landsspecifika adapter som medföljer laddaren.

Sätta samman nätkontakten

Nätkontakten levereras med flera landsspecifika adaptrar. Beroende på landet i fråga måste du sätta ihop nätkontakten med en adapter:

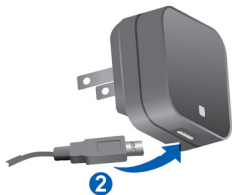
- ▶ För amerikanske eluttag behövs ingen adapter.
Vik ut kontakterna (vänster bild).
- ▶ För alla andra eluttag behövs en adapter (höger bild):
Vik in kontakterna och skjut på adaptern på de invikta kontakterna. Adaptern klickar på plats så att det märks.



Du kan nu ansluta kabeln till nätkontakten.

Ansluta USB-strömkabeln

- ▶ Anslut USB-strömkabelns micro USB-ände till laddaren **1**.
- ▶ Anslut USB-strömkabelns andra ände till nätkontakten **2**.



Laddning



OBSERVERA

Kontrollera att laddaren är lättillgänglig så att det går att koppla bort den från eluttaget vid behov.

- ▶ Anslut laddaren till nätströmmen.
En grön lysdiod för varje laddningsport indikerar att laddaren får ström och är klar att användas.



- ▶ Placera hörapparaterna i laddningsportarna enligt bilden. Du kan ladda båda hörapparaterna samtidigt.



- ▶ Hörapparaterna stängs av och börjar laddas automatiskt. Laddningsstatusen indikeras, se tabellen "Laddningsstatus" på nästa sida.
- ▶ När du vill använda hörapparaterna tar du ut dem ur laddaren. De slås på automatiskt.
- ▶ Du kan lämna laddaren ansluten till nätströmmen eller koppla bort den.

Korrekt position för hörapparaterna

- Vänster och höger hörapparat kan placeras i vilken som helst av laddningsportarna. Portarna är inte kopplade till någon specifik sida.
- Hörapparaterna ligger lösa i laddningsportarna.
- Hörapparaternas hörselgångsdelar ska alltid peka mot statuslysdioderna.
- Kontrollera att hörapparaternas undersida är väl placerade i laddningsportarna.



Laddningsstatus

LED	Statusbeskrivning
-----	-------------------



Ingen lysdiod:



Laddaren är inte ansluten till strömmen.



En grön lysdiod:



Laddaren är ansluten till en strömkälla och redo att ladda. Ingen hörapparat är ansluten till respektive laddningsport eller så är hörapparaten felaktigt ansluten.




Lysdiod som blinkar grönt:





Hörapparaten laddningsstatus utläses innan laddningen startar.




LED	Statusbeskrivning
-----	-------------------

	En orange lysdiod: Laddningsstatus 0–33 %
---	--

	Two orange LEDs: Laddningsstatus 34–66 %
---	---

	Three orange LEDs: Laddningsstatus 67–99 %
---	---

	Three green LEDs: Hörapparaten är fulladdad.
---	---


LED	Statusbeskrivning
-----	-------------------

	Tre blinkande orangea lysdioder: Nedkylningsfas
---	---

	Laddningen återupptas efter 30 minuter.
---	---



	Blinkande/lysande röda lysdioder: Fel
---	---------------------------------------

	Läs ner i avsnittet "Felsökning".
---	-----------------------------------



Laddningstips

Du kanske har frågor om hur du bäst laddar hörapparaterna. Läs frågorna och svaren nedan. Om du har fler frågor kan din audionom hjälpa dig.



Hur ofta måste jag ladda hörapparaterna?

Vi rekommenderar att du laddar hörapparaterna dagligen, även om battericellen inte är urladdad. Ladda dem under natten så att du kan börja dagen med fulladdade hörapparater.



Hur lång tid tar laddningen?

En full laddningscykel tar ca 4 timmar.

Efter 30 minuter kan du använda hörapparaterna i upp till sju timmar.

Laddningstiderna kan variera beroende på hur hörapparaterna används och hur gammal battericellen är.



Kan jag lämna hörapparaterna i laddaren?

Även när hörapparaterna är fulladdade kan du lämna dem i laddaren. Du slutar laddas automatiskt när de blivit fulladdade.



Vad händer om jag glömmer att ladda dem?

Hörapparaterna stängs av automatiskt när battericellen laddas ur. Ladda hörapparaterna så snart som möjligt.

Hörapparater som inte har laddats på över sex månader kan få permanenta skador på grund av att battericellen djupurladdas. Battericeller som djupurladdas kan inte laddas mer och måste bytas ut.



Vad ska jag göra om jag inte tänker använda hörapparaterna under flera dagar eller längre tid?

- Kortvarig förvaring (upp till flera dagar): Stäng av hörapparaterna med hjälp av tryckknappen eller placera dem i laddaren som är ansluten till nätström.

Laddaren måste vara ansluten till nätström.

Om laddaren inte är ansluten till nätström, och du placerar hörapparaterna i laddaren, stängs hörapparaterna **inte** av.

Observera att hörapparaterna **inte** stängs av helt när du stänger av dem via fjärrkontrollen eller smartphoneappen.

De försätts bara i viloläge och drar fortfarande ström.

Laddaren torkar hörapparaterna när de laddas. Du kan också använda konventionella produkter för att torka hörapparaterna.

- Långvarig förvaring (veckor, månader eller längre):
Ladda först hörapparaterna till fulla. Stäng av dem genom att trycka på tryckknappen innan ska förvaras. Vi rekommenderar att använda torkningsprodukter vid förvaring av hörapparaterna.

Du måste ladda hörapparaterna var sjätte månad för att undvika att battericellen djupurladdas. Djupurladdade battericeller kan inte laddas mer och måste bytas ut. Vi rekommenderar att du laddar dem oftare än var sjätte månad.

Observera förvaringsvillkoren i hörapparaternas bruksanvisning.

Fråga din audionom om rekommenderade torkprodukter.



När ska jag be min audionom byta ut battericellen?

Om den fulladdade hörapparaten inte räcker till en hel dags användning (16 timmar) rekommenderar vi att du ber din audionom byta ut battericellen.



Vad ska jag tänka på vid laddning?

Hörapparaterna och laddaren måste vara rena och torra. Observera driftsförhållanden i avsnittet "Drifts-, transport- och förvaringsförhållanden". Undvik laddning i höga rumstemperaturer eftersom detta kan förkorta battericellens livslängd och försämra dess kapacitet.

Om du använder laddaren i en mycket varma miljö ska du tänka på att den slutar ladda om dess temperatur överstiger 42 °C för att kyla ned sig. Lysdioderna blinkar orangea under nedkylningsfasen. Laddningen återupptas automatiskt efter 30 minuter. Rör inte hörapparaterna när lysdioderna blinkar orangea, de kan vara varma.



Vad ska jag tänka på vid användning av ett grenuttag med strömsparande funktioner?

- Slå på grenuttaget **innan** du placerar hörapparaterna i laddaren. Annars kanske hörapparaterna inte kan upptäckas av laddaren.
- Stäng inte av grenuttagen **när** hörapparaterna befinner sig i laddaren. Annars slås hörapparaterna på automatiskt och laddas ur i laddaren.
Innan du stänger av grenuttaget ska du ta bort hörapparaterna från laddaren och stänga av dem med hjälp av tryckknappen.

Övrig information

Underhåll och skötsel



OBSERVERA

Risk för skador orsakade av elstöt!

- ▶ Om rengöring krävs, koppla bort laddaren från strömkällan.
- ▶ Rengör laddaren med en mjuk, torr duk.
- ▶ Använd aldrig rinnande vatten och doppa aldrig laddaren i vatten.
- ▶ Sterilisera eller desinfektera inte laddaren.

Felsökning

Problem och möjliga lösningar

Ingen lysdiod är tänd.

- Kontrollera om nätströmmen är korrekt ansluten.
-

Lysdioderna blinkar orangea.

Laddaren har nått temperaturgränsen och befinner sig nu i nedkylningsfasen. Laddningen återupptas efter 30 minuter.

- Rör inte hörapparaterna när lysdioderna blinkar orangea. Hörapparaterna kan vara varma.
-

Problem och möjliga lösningar

Lysdioderna blinkar rött.

Ett fel har uppstått i laddaren.

- Ta ut hörapparaterna ur laddaren och koppla bort laddaren från nätströmmen.
- Anslut laddaren till nätströmmen och sätt tillbaka hörapparaterna i laddningsportarna.

Om lysdioderna fortfarande blinkar rött:

- Ta ut hörapparaterna ur laddaren och koppla bort laddaren från nätströmmen.
 - Kontakta din audionom för att få hjälp.
-

Problem och möjliga lösningar

Lysdioder som lyser med ett fast rött sken.

Ett fel har uppstått i hörapparaterna.

- Ta ut hörapparaterna ur laddaren och koppla bort laddaren från nätströmmen.
 - Kontakta din audionom för att få hjälp.
-

Kontakta din audionom om du stöter på fler problem.

Viktig säkerhetsinformation

Personsäkerhet



FARA

Risk för brännskador!

- ▶ Placera inget annat än hörapparaterna i laddaren.



FARA

Risk för elstöt!

- ▶ Använd inte uppenbart skadade apparater utan lämna tillbaka dem till utprovningssället.



FARA

Risk för kvävning!

Din apparat innehåller små delar som kan sväljas.

- ▶ Förvara hörapparaten, batterierna och tillbehören utom räckhåll för barn och personer med psykiska funktionshinder.
- ▶ Kontakta genast en läkare eller ett sjukhus om en del har svalts.



FARA

Observera att icke godkända ändringar av apparaten kan orsaka skador på produkten eller personskador.

- ▶ Använd endast godkända delar och tillbehör.
Be din audionom om hjälp.



FARA

Explosionsrisk!

- ▶ Använd inte din apparat i explosiva atmosfärer (t. ex. i gruvområden).



FARA

Laddningssystem kan störa mätapparater och elektronisk utrustning.

- ▶ På flygplan: Laddaren uppfyller RTCA/DO-160G, avsnitt 21, kategori H. Därför bör användning av laddaren på flygplan under flygning tillåtas. Dock kan flygplansbesättningen be dig att inte ladda hörapparaterna under flygningen.



FARA

Laddningssystem kan störa mätapparater och elektronisk utrustning.

- ▶ På sjukhus: Laddaren uppfyller CISPR 22 och CISPR 32. Därför bör användning av laddaren på sjukhus tillåtas.

Dock kan laddaren störa utrustning med hög känslighet. I sådana fall ska lämpliga åtgärder vidtas (öka avståndet från känslig utrustning eller koppla bort laddaren från nätströmmen).



FARA

Störningar hos implantant

- ▶ Enheten kan användas med alla elektroniska implantat som uppfyller ANSI/AAMI/ISO 14117:2012 standarden om elektromagnetisk kompatibilitet för medicinska implantat.
- ▶ Om inte ditt implantat uppfyller ANSI/AAMI/ISO 14117:2012 -standarden, kontakta implantatets tillverkare för information om störningsriskerna.

Produktsäkerhet



OBSERVERA

- ▶ Skydda dina apparater från kraftig värme.
Exponera den inte för direkt solljus.



OBSERVERA

- ▶ Skydda dina apparater från hög fuktighet.



OBSERVERA

- ▶ Torka inte dina apparater i en mikrovågsugn.



OBSERVERA

När laddaren är ansluten till nätström kan dess magnetfält orsaka störningar i elektriska enheter och göra att sparade data raderas.

- ▶ När laddaren är ansluten till nätström ska du hålla den borta från bankkort, datorer, bildskärmar, tv-apparater, lagringsmedia och annan elektronisk utrustning.



OBSERVERA

- ▶ Får ej tappas. Interna komponenter kan skadas.



OBSERVERA

- ▶ Montera inte isär enheten.



OBSERVERA

- ▶ Använd inte laddaren när statuslamporna lyser rött.

Viktig information

Förklaring av symboler

Symboler som används i den här dokumentationen



Indikerar en situation som kan leda till allvarliga, måttliga eller mindre personskador.



Indikerar möjlig produktskada.



Råd och tips om hur du kan använda din apparat på bästa sätt.

Symboler på enhet eller förpackning



Etikett med CE-märkning, bekräftar att vissa Europeiska direktiv är uppfyllda, se avsnitt "Försäkran om överensstämmelse".



Indikerar enhetens juridiska tillverkare.



Kasta inte enheten i hushållssoporna.
Läs mer i avsnittet "Kasseringsinformation".



Läs och följ instruktionerna i användarguiden.

Drifts-, transport- och förvaringsförhållanden

Driftsförhållanden

Temperatur	10 till 35 °C
------------	---------------

Relativ luftfuktighet	20 till 75 %
-----------------------	--------------

Vid längre transport- eller förvaringsperioder ska följande förhållanden beaktas:

	Förvaring	Transport
--	-----------	-----------

Temperatur	10 till 40 °C	-20 till 60 °C
------------	---------------	----------------

Relativ luftfuktighet	10 till 80 %	5 till 90 %
-----------------------	--------------	-------------

För andra delar, som hörapparater, kan andra villkor gälla.

Tekniska data beträffande strömmatningen

Golden Profit GPE006H-050100-Z	
Inspänning:	100-240 V AC
Inström:	0,5 A
Infrekvens:	50-60 Hz
Utspänning:	5 V DC
Utström:	1 A

Återvinningsinformation

Återvinn enheter, tillbehör och förpackning enligt lokala bestämmelser.

Försäkran om överensstämmelse

CE-märkningen visar att produkten överensstämmer med de europeiska direktiven:

- 2014/30/EU om elektromagnetisk kompatibilitet
- 2014/35/EU om elektrisk utrustning avsedd för användning inom vissa spänningsgränser
- 2011/65/EU RoHS för begränsning av farliga substanser



CE-märkningen visar att produkten uppfyller vissa EU-direktiv. Du kan få försäkran om överensstämmelse i sitt fullständiga format från www.sivantos.com/doc.

Denna apparat överensstämmer med del 15 i FCC-bestämmelserna och med kanadensiskt licensundantag för RSS-standard(er).

Användning får ske under följande två förutsättningar:

- Enheten får inte förorsaka skadliga störningar och
- enheten måste tåla eventuella mottagna störningar, inklusive störningar som kan ha oönskade effekter.

Landsspecifik information



Sivantos GmbH

Henri-Dunant-Strasse 100

91058 Erlangen

Tyskland

Telefon +49 9131 308 0

Document No. 03130-99T02-5300 SV

Order/Item No. 109 451 48

Master Rev02, 01.2018

© 02.2018, Sivantos GmbH. All rights reserved



www.sivantos.com/brands